

# 『かわら版』

第174号

＜発行＞  
㈱トリアベ住建  
046-267-8270



## 「片付けられない人」の共通点

家が散らかるのは、モノを戻すのが「めんどくさい」から。片付けられない人の家は、「モノを戻すのがめんどくさい箇所」があります。そこを中心に、モノが散乱してぐちゃぐちゃになっているのです。

原因は次の5つのどれかです。

1: 収納がぎゅうぎゅう...ぎゅうぎゅうの収納は戻す気をそぎます。引き出しがぎゅうぎゅうだと、開けるときに引っ掛かるし、中身を寄せてスペースを作らないとモノが入りません。レトルトやお菓子を入れるカゴがぎゅうぎゅうだと、新しく買ったモノが行き場をきたモノが行き場を失い、いつの間にかダイニングテーブルに



積まれてしまいます。想像以上に、モノは勝手に増えるのです。しまいそびれたモノ、新しく買ったモノ、人からもらったモノ、家族が持ち込んだモノ... あっという間にぎゅうぎゅうの収納が完成します。  
2: 障害物がある...モノを戻すまでの動作が多いほど、めんどくさいさは増します。動作を増やす最大の要因は、障害物です。

家の中には様々な障害物があり、私たちは無意識にそれを避けています。

畳んだ洗濯物をクローゼットに戻すまでの通の道に、棚・机・ベッドなどがせり出している、無意識に障害物競走をしています。

結果、戻すのがおっくうになり、ソファの上や、途中の棚の上に洗濯物が放置されることとなります。また、大きく姿勢を変えたり扉や引き出しをたくさん開けたりするのも、障害物競走の一種です。たとえば、アクセサリをしまうのに、収納扉を開け、小物入れの引き出しを開け、フタつきのボックスを開けないといけないとしたら... 日々着替えて楽しみたいアクセサリを戻すのはめんどくさいですよ。あと、時間帯によって、寝ている子どもや勉強中の家族の部屋へしまう時。こういう場所のクローゼットや本棚はモノを戻す時間帯が限定されるので、めんどくさいです。

3: 動作が窮屈...モノを出し入れするとき、棚などに手が当たるのもストレスです。モノの出し入れがスムーズにいかないというのは、ストレスを日常で抱えつつけるようなものです。

4: 戻す場所まで遠い...家の中を移動するのってめんどくさいです。広い家じゃなくても、ワンルームでもほんの2〜3歩でもモノを戻すために歩くのはめんどくさいもの。

リビングのおもちゃを子供部屋に戻すのも、ベランダから取り込んだ洗濯物をクローゼットや寝室に戻すのも距離がハードルになって戻せなくなります。

5: 戻す場所がバラバラ...収納の場所がバラけると、モノを戻すときのルールが複雑になり、めんどくさいです。よく見かけるのが、衣類の収納場所がアイテムや家族ごとに分散している家。個人の部屋にそれぞれクローゼットがあるつえに、一部の

下着だけを洗面所に置くような細かいルールがあると、衣類の分類でまず疲れ、家の中をウロウロ動き回ってさらに疲れます。そのうえ、ルールを完全に把握している人しか戻す作業ができないので、いつまでたっても家事が手離れしません。

●片づけのゴールは、5つのめんどくさいをなくすこと!  
片づけが苦手な人は、実は真面目な人が多いんです。完璧に片づいた状態を目指して、途中で挫折してしまう。紹介した5つの「めんどくさい」をなくしてみよう。

家の中の散らかりやすい場所には、必ず「めんどくさい」がひそんでいます。ちょっと視点を変えて見てみると、案外すんなりと原因がわかるものですよ。



## 【断熱リフォームの提案】 日本の家の90%が現在の省エネ基準に満たない住宅です。補助金対応で実現！ “スーパーウォールリフォーム”

現在の省エネ基準に満たない住宅が日本の家の90%を占めています。

国内のエネルギー効率や地球温暖化対策として、新築住宅の省エネ化、2014年以降は、国を挙げて取り組んでいます。一方で、現在の省エネ基準に満たない、古い断熱性能の既存住宅が全体の90%を占めており大きな課題です。それらの住宅は、省エネだけでは「冬の寒さをガマンしている」という暮らしの問題を抱えています。

断熱性能の低い住宅における、暮らしのリスクとは断熱性能が低く、夏冬の寒暖差が激しく、健康被害やアレルギーの原因となり、省エネ効果も期待できず、断熱性能を向上させるには、断熱材の劣化に起因する断熱性能低下のリスクがあります。

結露を原因とした建物劣化のリスク

室温低下による健康のリスク

省エネによる快適性の低下

現状では断熱性能の低い既存住宅が多いため、リフォームによる断熱性能の向上が求められています。

01 リフォームで高い断熱性能を実現 気密性能にもこだわります

断熱・気密化を目的とした断熱材の断熱性能。このための気密性能を確保し、SWリフォームパネルや天井・床・開口部断熱などのリフォームで高気密住宅を実現します。

既存の外壁はそのまま 外張り断熱

天井断熱

開口部断熱

床断熱

SWリフォームパネル (省エネリフォーム補助金対象)

断熱率 0.019 W/mK

断熱材の断熱率区分	断熱率 (W/mK)	断熱材の種類
F	0.019	SWリフォームパネル (省エネリフォーム補助金対象)
E	0.025以下	SWリフォームパネル (省エネリフォーム補助金対象)
D	0.028-0.033	SWリフォームパネル (省エネリフォーム補助金対象)
C	0.034-0.039	SWリフォームパネル (省エネリフォーム補助金対象)
B	0.040-0.046	SWリフォームパネル (省エネリフォーム補助金対象)
A	0.046-0.048	SWリフォームパネル (省エネリフォーム補助金対象)
A-2	0.050-0.046	SWリフォームパネル (省エネリフォーム補助金対象)
A-1	0.052-0.051	SWリフォームパネル (省エネリフォーム補助金対象)

03 住まいながら可能なカバー工法リフォームと大規模なスケルトンリフォームに対応

SWリフォームは、住まいながら断熱改修が可能なカバー工法リフォームはもちろん、大規模なスケルトンリフォームにも対応可能です。

カバー工法リフォームの場合

外張り断熱材はカバー工法で、既存住宅の断熱性能を向上させ、住まいながら断熱改修が可能なリフォームが可能です。断熱改修後の断熱性能も、家の中の断熱性能を向上させます。

既存外壁に通気層があってもカバー工法が可能

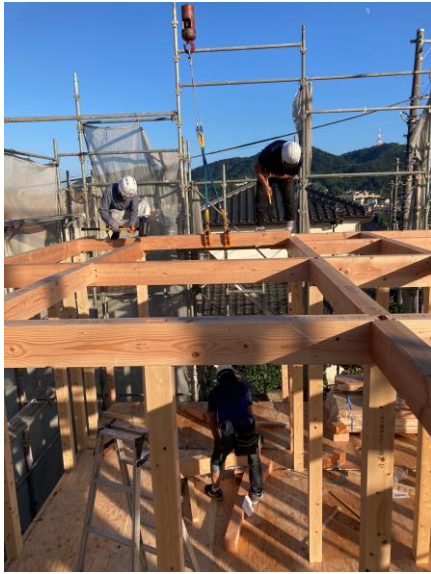
既存住宅に断熱改修が可能な外張り断熱材は、その断熱性能を「断熱材」と「透気性シート」でカバーすることにより、通気性を確保しながら断熱性能を向上させ、断熱改修が可能な断熱材を断熱改修しました。

スケルトンリフォームの場合

断熱材の内側、断熱材の外側、断熱材の外側を断熱材で断熱改修し、断熱性能を向上させ、断熱改修が可能な断熱材を断熱改修しました。



【平塚市 T 様邸 新築工事建て方】



↑スーパーウォール断熱パネル施工↑

5月に地鎮祭、8月から基礎工事を進めてきました T 様邸。9月に入り、建て方工事に入りました。秋風となり、職人さんたちも動きやすく仕事に精が出るのだと思います。この後は屋根、外壁等々の施工を終えてから室内工事へと進んで参ります。

スーパーウォール断熱パネル施工→



「換気について」

夏は暑い空気が、冬は冷たい空気が入り、窓を開けての換気、なかなかしないこと事が多いです。それでは『換気』はできません。そもそもなぜ換気が必要なのか。それはハウスダストや二酸化炭素、ウイルスなどの汚染物質が溜まり、人体に悪影響を及ぼしてしまうためです。住宅では2003年の建築基準法の改正によって、1時間で住まいの半分の空気を入れ替える「24時間換気システム」の設置が義務付けられました。これによって窓を開けなくても換気をすることができるのですが、給排気の口を閉めてしまっていたり、フィルターの交換をしてなかったりと、24時間換気システムをしっかりと活用できていないケースも少なくありません。まずはこの換気システムを活用して換気を心掛けましょう。また、それ以前に建てられた住宅に関しては窓の開放や空気の流れで換気を行う必要があるため、注意が必要ですね。24時間換気システムには種類が3つあります。

- 1) 給気と排気両方を機械で行う 『第1種換気方式』
- 2) 給気を機械で行い、排気を自然に行う 『第2種換気方式』
- 3) 給気を自然に行い、排気を機械で行う 『第3種換気方式』

それぞれ特徴がありますが、ランニングコストを抑えるなら『第3種換気方式』、高気密高断熱の住宅であれば、『第1種換気方式』がお勧めです。あなたがお住まいの住宅の換気方式はどれでしょうか。それでも今はコロナ渦で少しの時間でも窓を開けることがクセになってきたのではないのでしょうか。環境的にも必然的に換気をしなければいけません。正しい空気の流れや換気方式についてあまり触れませんでした。お家の「換気」。少しでも気になることがあればお気軽にお問い合わせください。

今月のレシピ 『チンゲン菜とにんじんのおひたし』(2人分)



◆材料 チンゲン菜 1株、 にんじん 1/4本  
(A) かつお節少々、 しょうゆ 少々  
みりん 少々

◆作り方

- ① チンゲン菜は根元と葉に切分け、根元の部分は6~8つ割りに、葉は食べやすく切る
- ② にんじんは薄い短冊切りにする
- ③ 鍋に塩少々(分量外)を加えて沸騰させ、①の根元の部分と②を入れて茹で、1分ほどしたら①の葉も加え、さっと茹でてざるに上げ、手早く冷ます
- ④ (A) でさっと和える

『食べ物の違い④』

- ◆ ムースとババロアのの違い
- ◇ 卵白のあるなしで分類される
- ・ 卵白が入っているものがムース
- ・ 卵白が入っていないものがババロア
- ◆ おしるこはぜんざいの違い
- ・ おしるこはこしあん汁に白玉団子が入っている、おやつ
- ・ ぜんざいは粒あんの汁に焼き餅が入っている、ごはん

◆私どもトリヤベ住建では水まわり、外壁・塗装工事、屋根工事、網戸の張替え、庭先の改修工事、防音工事、白アリ駆除リフォーム全般、新築。に関するお家のことなら何でもご相談に応じます。お気軽にお声をおかけ下さい。また、当社ホームページからでもお問い合わせができますので是非ご利用ください。



アソビエクラフ

株式会社 トリヤベ住建

046-267-8270 大和市福田 662-8



QRコードで読み取ってね!